

Radboud Universiteit Nijmegen



**Master Thesis**  
Plan of approach

Ing. L.H. Klein Holte  
L.KleinHolte@student.ru.nl

Nijmegen, 23rd April 2007

Supervisor: Dr. L. Consoli  
First reviewer: Dr. H. Wupper  
Second reviewer: Drs. G.P.A. Bergers

## Version control

Version	Status	Remarks	Date
0.1	Draft	Initial version	12-02-2007
0.2	Draft	Aanpassen onderzoeksvraag en methode	07-03-2007
0.3	Draft	Aanpassen beschrijving en structuur	26-03-2007
0.4	Draft	Opmerkingen Bergers en Wupper verwerkt	11-04-2007
1.0	Final	Approved by the supervisor	18-04-2007

## **Foreword**

Dit plan van aanpak is geschreven in het kader van mijn afstudeerproject ter afsluiting van de master Informatiekunde aan de Radboud Universiteit te Nijmegen.

Het afstudeerproject bestaat uit een onderzoek met als doel dieper in te gaan op de menselijke maat tijdens het ontwerpen van een digitale-architectuur. Het is de bedoeling om hierbij te kijken naar de menselijke waarde en arbeidspsychologische aspecten die in relatie staan met de menselijke maat en kunnen bijdragen aan het ontwerpproces.

Nijmegen, 23rd April 2007  
Ing. L.H. Klein Holte

# Contents

<b>Foreword</b>	<b>2</b>
<b>1 Introduction</b>	<b>4</b>
<b>2 Background</b>	<b>5</b>
2.1 Digital architecture . . . . .	5
2.1.1 De menselijke maat . . . . .	5
2.2 Value Sensitive Design . . . . .	5
2.3 Labour psychology . . . . .	6
2.4 Blackboard . . . . .	6
<b>3 Problem statement</b>	<b>7</b>
3.1 Main research question . . . . .	7
3.2 Sub questions . . . . .	7
<b>4 Justification</b>	<b>7</b>
<b>5 Theoretical framework</b>	<b>8</b>
<b>6 Method</b>	<b>10</b>
6.1 Domain . . . . .	10
6.2 Variables and relations . . . . .	10
6.3 Research function . . . . .	10
6.4 Approach . . . . .	10
6.5 Answering approach of sub questions . . . . .	11
<b>7 Project organisation</b>	<b>11</b>
7.1 Project member . . . . .	11
7.2 Supervisor . . . . .	12
7.3 Reviewers . . . . .	12
7.3.1 First reviewer . . . . .	12
7.3.2 Second reviewer . . . . .	12
7.4 Project coordinator . . . . .	12
<b>8 Project Planning</b>	<b>12</b>
8.1 Duration . . . . .	12
8.2 Working days . . . . .	12
8.3 Global planning . . . . .	12
<b>9 Project conditions</b>	<b>14</b>
9.1 Supervisor appointments . . . . .	14
9.2 Absence . . . . .	14
<b>Glossary of terms</b>	<b>14</b>
<b>Bibliography</b>	<b>16</b>

# 1 Introduction

Voor u ligt het onderzoeksplan betreffende het onderzoek naar de toepasbaarheid van Value Sensitive Design en arbeidspsychologische aspecten op het Blackboard learningsystem. Daarbij wordt getracht te kijken hoe deze aspecten in relatie staan met digitale-architectuur principes die toegespits zijn op de menselijke maat. Dit onderzoek wordt gehouden in het kader van de welzijn van de mens in een digitale wereld.

Value Sensitive Design en de arbeidspsychologie gaan hierbij vooral in op de menselijke waardes en de arbeidsomstandigheden. De digitale-architectuur speelt een rol als middel om structuur aan te brengen in een digitale wereld. Het onderzoek zal als applicatie het "Blackboard learning system" gebruiken om de verschillende methodieken en aspecten toe te passen.

In dit onderzoeksplan zullen een aantal zaken uiteen worden gezet die duidelijkheid geven over de opzet van het onderzoek en dient ter voorbereiding van de onderzoeksuitvoering. Het onderzoek zal zich vooral richten op de menselijke waardes in de digitale-architectuur toegespits op de menselijke maat. Security en identiteit kwesties zullen alleen op hoog niveau besproken worden.

In het eerste hoofdstuk 'Achtergrond' zullen Value Sensitive Design, arbeidspsychologische aspecten, blackboard en digitale-architectuur verder worden uitgelegd om een beter beeld te krijgen. In het tweede hoofdstuk 'probleemstelling' zal de hoofdvraag en deelvragen van het onderzoek behandeld worden. Op basis hiervan wordt in het derde hoofdstuk 'verantwoording' verder in gegaan op de hoofdvraag en de relevantie ervan. Het vierde hoofdstuk 'Theoretisch kader' beschrijft de plaats van de probleemstelling in het kennisgebied. Het vijfde hoofdstuk 'Methode' beschrijft het domein, de variabelen en de relaties die bij de probleemstelling horen. Ook zijn in dit hoofdstuk de deelvragen uitgewerkt. In het zesde hoofdstuk 'project organisatie' staan de gegevens van de onderzoeker, begeleiders en coördinator. Het zevende hoofdstuk 'project planning' geeft een beeld van de activiteiten met de bij behorende werktijd en de doorlooptijd. Het laatste hoofdstuk 'project conditions' geeft een overzicht van welke afspraken er gemaakt zijn met o.a. de begeleiders.

Het uiteindelijke onderzoeksplan wordt gebruikt om het afstudeeronderzoek uit te voeren, waarvan de resultaten een indruk geven over de toepasbaarheid van Value Sensitive Design en arbeidspsychologische aspecten in digitale-architectuur principes die toegespits zijn op de menselijke maat.

## 2 Background

### 2.1 Digital architecture

In de digitale samenleving van tegenwoordig is het belangrijk om structuur aan te brengen om o.a. het overzicht te behouden of te creëren. Een methode om deze structuur aan te brengen is digitale-architectuur [RIJ04]. In de fysieke samenleving kunnen we digitale-architectuur vergelijken met de manier waarop een architect een gebouw ontwerpt. De architect houdt tijdens het opstellen van zijn architectuur rekening met allerlei verschillende punten. Uiteindelijk beperkt hij door zijn regels en richtlijnen die voortkomen uit zijn ontwerp de ontwerpruimte voor de bouwkundigontwerper [PR05].

Digitale-architectuur wordt in onderzoek van prof. dr. Daan Rijsenbrij omschreven als: *"Een coherente, consistente verzameling van principes, verbijzonderd naar uitgangspunten, regels, richtlijnen en standaarden die beschrijven hoe een onderneming, de informatievoorziening, de applicaties en de infrastructuur zijn vormgegeven en zich voordoen in het gebruik."* [RIJ04]. Dit is ook de definitie die in dit onderzoek gehanteerd zal worden.

#### 2.1.1 De menselijke maat

Een belangrijk onderdeel van digitale-architectuur is de menselijke maat. De menselijke maat is een veel gebruikte term in verschillende gebieden waaronder: De politiek [MMSP], de bouwkunst [MMBW], de politie [MMPL] en de bank [MMFR]. Het kader waarin de term menselijke maat in deze verschillende gebieden gebruikt wordt komt overeen, maar zonder een vaste definitie. Voor dit onderzoek zal de volgende definitie voor de menselijke maat gebruikt worden: *"De menselijke maat is de wijze waarop iemand bepaalde zaken ervaart die in harmonie zijn ten opzichte van de maat die hij stelt."*

### 2.2 Value Sensitive Design

Value Sensitive Design is een theoretisch onderbouwde aanpak waarbij er tijdens het designproces van een technologie op een uitvoerige manier rekening wordt gehouden met de menselijke waarden [BF02]. De definitie die voor menselijke waarden gehanteerd zal worden is: *De achterliggende idealen en motieven voor de normen welke concrete richtlijnen zijn voor het handelen* [WIWEN].

De aanpak benadrukt in het bijzonder belangrijke morele waarden. Morele waarden zijn menselijke waarden waarbij er rekening wordt gehouden met iemands voorstelling van goed en slecht [VANDALE]. Enkele voorbeelden hiervan zijn waarden zoals privacy, vertrouwen, intellectuele eigendommen en universele usability. Daarnaast richt het zich ook op waardes die te maken hebben met de bruikbaarheid, standaardisering en persoonlijke smaak [0001].

Value Sensitive Design bestaat uit een driezijdige aanpak namelijk: Conceptueel onderzoek, empirisch onderzoek en technisch onderzoek. Het conceptueel onderzoek bestaat uit het filosoferen over verschillende waardes, deze tegen elkaar afwegen en conceptualiseren. Het empirisch onderzoek gaat op zoek

naar meetbare variabelen door onder andere de mens te observeren in de omgeving waar de technologie is gesitueerd. Het laatste deel is het technisch onderzoek. Het technische onderzoek onderzoekt of de eigenschappen en onderliggende mechanismen van bestaande technologieën de menselijke waarden belemmeren of juist ondersteunen.

Die link tussen Value Sensitive Design en digitale-architectuur ligt op het vlak van de menselijke maat. Hoewel de menselijke maat geen exacte wetenschap is en nog in de kinderschoenen staat past Value Sensitive Design kijkend naar de bovenstaande definitie in hetzelfde kader.

### 2.3 Labour psychology

De cursus arbeidspsychologie heeft mij doen leren dat een aantal onderwerpen direct gerelateerd zijn aan de IT. De arbeidspsychologie bestudeert het gedrag van een taakuitvoerder binnen een organisatie. Het gaat vooral om de psychologische analyse van de taakinhoud en de arbeidsomstandigheden waarbij de betekenis, taakuitvoering, gezondheid en welzijn van belang zijn. De kennis die voort komt uit zo'n analyse is onder meer nodig om mens-machine systemen en werkplekken te kunnen beoordelen en (her)ontwerpen. [MK06]

Enkele aspecten van de arbeidspsychologie die zich o.a. relateren aan IT zijn vermoeidheid en RSI. Uit eerdere onderzoeken is gebleken dat computerwerk RSI veroorzaakt [RSIV] en met het oogpunt hierop kunnen er relaties getrokken met de menselijke waarde. In een conceptuele fase van Value Sensitive Design zou men kunnen filosoferen over: *"Is het wel ethisch verantwoord om een taakuitvoerder met een computersysteem of bepaalde applicatie te laten werken als dit de kans op RSI verhoogd?"*.

Ook is de arbeidspsychologie in relatie met de digitale-architectuur. Denk bv. aan de arbeidsomstandigheden. In de definitie van digitale-architectuur spreekt men van infrastructuur. Hiertoe behoren ook het toetsenbord, de muis en het beeldscherm van een computergebruiker. Dit geheel valt binnen de arbeidsomstandigheden van de computergebruiker.

### 2.4 Blackboard

Het "blackboard learning system" is een digitale leeromgeving waar de administratie van vakken in vastgelegd kan worden. Docenten die het vak doceren kunnen hierover administratieve punten kwijt zoals mededelingen, afspraken, cijfers en literatuur. De studenten kunnen zich aanmelden voor vakken die ze volgen. Ze kunnen dan o.a. per vak de mededelingen en afspraken lezen, cijfer en literatuur bekijken en eventueel opdrachten digitaal inleveren [BLBR]. Dit is nog maar een greep uit het aantal functies die het blackboardsysteem te bieden heeft [BLB].

De Radboud Universiteit Nijmegen heeft het "Blackboard learning system" als digitale leeromgeving geïmplementeerd. Er zal onderzocht worden in welke zin de menselijke maat van digitale-architectuur, Value Sensitive Design en de arbeidspsychologie hierop betrekking hebben.

## 3 Problem statement

### 3.1 Main research question

Naar aanleiding van de mogelijke toepasbaarheid van Value Sensitive Design en arbeidspsychologische aspecten als menselijke maat principes voor een digitaal-architectuurproces ben ik tot de volgende onderzoeksvraag gekomen.

De hoofdvraag waarop het onderzoek moet antwoorden luidt:

*“Zijn de aspecten van Value Sensitive Design en de arbeidspsychologie van toepassing op het Blackboardsysteem en welke digitale-architectuur principes betreffende de menselijke maat zijn daar uit af te leiden?”*

### 3.2 Sub questions

Omdat de hoofdvraag in de probleemstelling te complex is om in een keer te beantwoorden is de hoofdvraag opgedeeld in deelvragen. Deze deelvragen zijn subprobleemstellingen die helpen om de hoofdvraag in de probleemstelling te beantwoorden.

De bovenstaande probleemstelling valt uiteen in de volgende subvragen:

1. *“In hoeverre hebben menselijke waardes een (belangrijke) invloed op de menselijke maat van het Blackboardsysteem?”*
2. *“Welke aspecten van Value Sensitive Design zijn van invloed op Blackboard?”*
3. *“Welke aspecten van de arbeidspsychologie zijn van invloed op Blackboard?”*
4. *“Hoe staan de aspecten van Value Sensitive Design en arbeidspsychologie in relatie met de menselijke maat van digitale-architectuur?”*

## 4 Justification

Hedendaags leven we midden in de derde industriële revolutie. In tegenstelling tot de eerste en twee industriële revolutie, die vooral waren gericht op de ontwikkeling en productie van middelen, is de derde industriële revolutie een tijdperk van informatie, communicatie, service, computertechnologie, en ontwikkeling op wetenschappelijke basis. Deze revolutie wordt ook wel de informatie-economie genoemd. De informatie-economie wordt vooral gedreven door de trends globalisering en de revolutie in informatie- en communicatietechnologie [TM97]. Deze trends hebben vooral veel invloed op de manier waarop bedrijfsprocessen worden georganiseerd [RIJ04]. De informatie- en communicatietechnologiën dienen als een ondersteuning van bedrijfsprocessen, maar dit blijkt in de praktijk wel eens andersom en/of minder efficiënt te zijn dan het zou moeten zijn [WIFMI]. In de IT-sector ziet men razendsnelle veranderingen en aanpassingen die door bedrijven geadapteerd dienen te worden om bij te blijven [MU01]. Daarnaast zijn bedrijven ook bezig met het con-



tinue innoveren<sup>1</sup> om het bedrijf conform de markt mee te laten groeien en hun succes voort te zetten [TM97].

Digitale architectuur is een hulpmiddel om binnen het bedrijf een duidelijke structuur aan te brengen voor inzicht en overzicht [RIJ04]. Een belangrijk punt in dit proces is de menselijke maat die wordt beschreven als een middel tot echte bruikbaarheid [RIJ04]. In het informatie tijdperk werken de mens en machine nauw samen en beginnen machines steeds meer menselijke vormen aan te nemen. Hedendaags maken mensen iedere dag gebruik van computers waarin ze met behulp van applicaties hun informatie kunnen verwerken. De menselijke maat is hierbij van een enorm belang [MU01]. Helaas wordt nog al te vaak de computerwereld gecreëerd door computertechneuten die tijdens het ontwerp mogelijke oplossingen bekijken door hun techneuten bril en daar ook niet van afwijken. Het gevolg hiervan is dat de menselijke maat tijdens het ontwerp sterk wordt onderbelicht.

De verschillende informatietechnologiën kunnen ook de menselijke waardes ondersteunen en/of ondermijnen [0001]. Het laatste punt is juist het punt dat we willen voorkomen. Om deze problemen op te lossen is er een aanpak bedacht die tijdens het ontwerp proces rekening moet houden met de menselijke waarde, namelijk Value Sensitive Design. Value Sensitive Design is een theoretische aanpak voor het ontwerpen van een technologie die op een uitvoerige manier rekening houdt met de menselijke waardes tijdens het gehele designproces [BF02]. In de menselijke maat van een digitaal-architectuurproces worden de menselijke waardes niet of nauwelijks beschreven of toegepast [RIJ04]. Daarom is het van belang om te onderzoeken hoe Value Sensitive Design kan bijdragen en/of ingepast kan worden binnen de menselijke maat van een digitaal-architectuurproces. De fysieke en psychische toestand van de eindgebruiker behoren tevens tot de menselijke waardes en bevinden zich in het vakgebied van de arbeidspsychologie [HD95]. Omdat hier ook de menselijke waardes een rol in spelen is het ook hier belangrijk om te kijken naar welke aspecten van de arbeidspsychologie een rol (kunnen) spelen binnen de menselijke maat van een digitaal-architectuurproces.

Het uiteindelijke doel is om alle (arbeids-)omstandigheden zo aantrekkelijk mogelijk te maken zodat deze passen binnen het referentiekader van de eindgebruiker. Zoals de heer Rijsenbrij het beschrijft: "Het moet aanvoelen als een goedzittende prothese."

## 5 Theoretical framework

Het kennisgebied bestrijkt zowel de informatiekunde als de moraalwetenschap en psychologie. Voor de informatiekunde kan dit verder opgedeeld worden naar specifiekere deelgebieden namelijk: Digitale Architectuur toegespitst op de menselijke maat. Voor het kennisgebied psychologie is dit het deelgebied arbeidspsychologie verbijzonderd naar arbeidsomstandigheden waarbij de IT een hulpmiddel benodigd is.

---

<sup>1</sup>Dit wordt slechts gezien als een van de succesfactoren

Het onderzoek beperkt zich betreft de menselijke waarden tot de methodiek Value Sensitive Design. Deze methodiek is voortgevloeid uit onderzoek naar de integratie van menselijke waarden in een designproces [BF06].

Als men kijkt naar de beleving van de mens zoals bij de menselijke maat moet men daarbij ook kijken naar zijn idealen en motieven van zijn handelen zoals bij menselijke waarden. Dit maakt dat de menselijke waarden raakvlakken hebben met de menselijke maat van digitale-architectuur.

Aspecten van Value Sensitive Design die zich relateren aan security kwesties zullen niet worden uitgewerkt in het onderzoek. De security laag is dermate uitgebreid en te specifiek waardoor een apart onderzoek hierover nodig zou zijn. De security gerelateerde elementen zullen niet onbeschouwd worden gelaten, maar alleen op hoog niveau besproken worden.

Het onderzoek zal zich vooral richten op de eindgebruiker. Hoewel digitale-architectuur een aanpak is voor structuur in de gehele organisatie is de eindgebruiker een zwakkere schakel. Dit komt doordat hogere hand zoals het management van een organisatie over zaken kan beslissen en doorvoeren die ten nadele of ontevredenheid zijn van de eindgebruiker. Hierdoor kunnen de waarden van de eindgebruiker eerder in het beding komen en daarom zal het onderzoek vanuit de organisatie belicht worden en zich daarbij vooral toespitsen op de eindgebruiker.

Het Blackboard Learning System wordt als praktijk voorbeeld genomen. De toepassing van de verschillende aspecten hierop zullen puur op de applicatie gericht zijn. Hardware en andere factoren die nodig zijn om de Blackboard applicatie te draaien zullen als ideaal beschouwd worden. Deze vallen namelijk buiten het onderzoeksdomein en zijn te variabel om daar rekening mee te houden. De hardware die de eindgebruiker gebruikt om de Blackboard applicatie te bedienen zullen behandeld worden omdat dit van toepassing is op o.a. ergonomie welk behoort tot een aspect van de arbeidspsychologie.

De veronderstellingen, het verwachte resultaat van dit onderzoek zal zijn dat er te weinig rekening wordt gehouden met de menselijke waardes en ethische kwesties in de menselijke maat van een digitaal-architectuurproces. Dit blijkt uit de beschikbare literatuur die deze onderwerpen niet of nauwelijks belicht. Elementen van de Value Sensitive Design methodiek zouden ondersteuning kunnen bieden om menselijke waardes zoveel mogelijk in een product te integreren tijdens een digitaal-architectuurproces. Van de arbeidspsychologische aspecten wordt verwacht dat deze vooral een rol spelen in de fysieke en psychische toestand van een eindgebruiker. Door deze aspecten te betrekken in de menselijke maat van een digitaal-architectuurproces zouden (sommige) arbeidspsychologische klachten kunnen verminderd of zelfs geëlimineerd worden.

## **6 Method**

### **6.1 Domain**

Het domein is het Blackboard van de Radboud Universiteit te Nijmegen. Het domein wordt verder ingeperkt door zich te richten tot de eindgebruikers van het systeem.

### **6.2 Variables and relations**

De eigenschappen van Value Sensitive Design en de arbeidspsychologie zijn nog niet duidelijk en moeten onderzocht worden. Hiervoor zal exploratief onderzoek gedaan worden om de eigenschappen van Value Sensitive Design en de arbeidspsychologie naar boven te krijgen.

Wanneer de variabelen verkregen zijn kan er getoets worden hoe en of deze in relatie staat met de menselijke maat van Blackboard.

### **6.3 Research function**

De functie van het onderzoek is het onderzoeken of Value Sensitive Design - een theoretische methodiek voor de integratie van menselijke waarden in een designproces - past en toepasbaar is in het kader van de menselijke maat tijdens een digitaal-architectuurproces. Daarnaast wordt er gekeken hoe arbeidspsychologische aspecten een rol spelen in het kader van de menselijke maat. Door hier duidelijk in te scheppen kan de menselijke maat in een digitaal-architectuurproces beter afgestemd worden op de mens.

### **6.4 Approach**

Het onderzoek zal in de eerste fase bestaan uit een literatuuronderzoek waarin de aspecten van Value Sensitive Design en de arbeidspsychologie worden gedetailleerd. Op basis van deze aspecten kunnen er interview worden opgesteld met deskundigen op het gebied van moraalwetenschappen en de arbeidspsychologie.

De tweede fase bestaat uit het vormen van een theorie met de aspecten die zijn geworven in de eerste fase. Bij deze vorming zal worden gekeken hoe de geworven aspecten van toepassing zijn op de menselijke maat van digitale-architectuur en hoe principes daar uit af te leiden zijn. Deze theorie zal getest worden door interviews met de deskundigen en daarop worden bijgesteld.

De derde fase zal de theorie vanuit een praktijktoepassing gaan belichten. Hiervoor wordt het "Blackboard Learning System" gebruikt. Dit systeem wordt toegepast binnen de Radboud Universiteit te Nijmegen waar zowel studenten als docenten gebruik maken. Deze worden gezien als de eindgebruikers van deze applicatie. Hiervoor zal getracht worden contact te leggen met de designers van Blackboard en diegene die de applicatie op de Radboud Universiteit hebben geïmplementeerd en onderhouden.

In de vierde fase zal alles gedocumenteerd worden in het masterscriptie document.

## 6.5 Answering approach of sub questions

Omdat de hoofdvraag in de probleemstelling te complex is om in een keer te beantwoorden is de hoofdvraag opgedeeld in deelvragen. Deze deelvragen zijn subprobleemstellingen die helpen om de hoofdvraag in de probleemstelling te beantwoorden.

De bovenstaande probleemstelling valt uiteen in de volgende subvragen:

1. *"In hoeverre hebben menselijke waardes een (belangrijke) invloed op de menselijke maat van het Blackboardsysteem?"*

Door een enquete te houden onder de eindgebruikers van het Blackboardsysteem kan er een beeld geschetst worden in hoeverre een eindgebruiker waarde hecht aan de menselijke waardes van het Blackboardsysteem. Daarnaast zal er ook gekeken worden naar de designers en/of implementators en hoe ze rekening hebben gehouden met het verwerken van menselijke waardes in het systeem.

2. *"Welke aspecten van Value Sensitive Design zijn van invloed op Blackboard?"*

Deze subvraag zal beantwoord worden door het bestuderen van relevante literatuur. Daarnaast zullen de aspecten getoets worden door interview/brainstorm met een deskundige.

3. *"Welke aspecten van de arbeidspsychologie zijn van invloed op Blackboard?"*

Deze subvraag zal beantwoord worden door het bestuderen van relevante literatuur. Daarnaast zullen de aspecten getoets worden door interview/brainstorm met een deskundige.

4. *"Hoe staan de aspecten van Value Sensitive Design en arbeidspsychologie in relatie met de menselijke maat van digitale-architectuur?"*

Deze subvraag zal beantwoord worden door het bestuderen van relevante literatuur. Daarnaast zal de kijk hierop getoets worden door interview/brainstorm met een deskundige.

## 7 Project organisation

### 7.1 Project member

Name : Ing. L.H. (Ludo) Klein Holte  
Phone : +31 (0)6 480 805 45  
E-Mail : L.KleinHolte@student.ru.nl

## 7.2 Supervisor

Name : Dr. L. (Luca) Consoli  
Phone : +31 (0)24 365 30 65  
Location : HG02.824  
E-Mail : L.Consoli@science.ru.nl

## 7.3 Reviewers

### 7.3.1 First reviewer

Name : Dr. H. (Hanno) Wupper  
Phone : +31 (0)24 365 22 27  
Location : HG02.521  
E-mail : H.Wupper@cs.ru.nl

### 7.3.2 Second reviewer

Name : Drs. G.P.A. (Gerard) Bergers  
Phone : +31 (0)24 361 25 52  
Location : Montessorilaan 3  
E-mail : G.Bergers@psych.ru.nl

## 7.4 Project coordinator

Name : Dr. P. (Patrick) van Bommel  
Phone : +31 (0)24 365 26 96  
Location : HG02.611  
E-Mail : P.vanBommel@cs.ru.nl

# 8 Project Planning

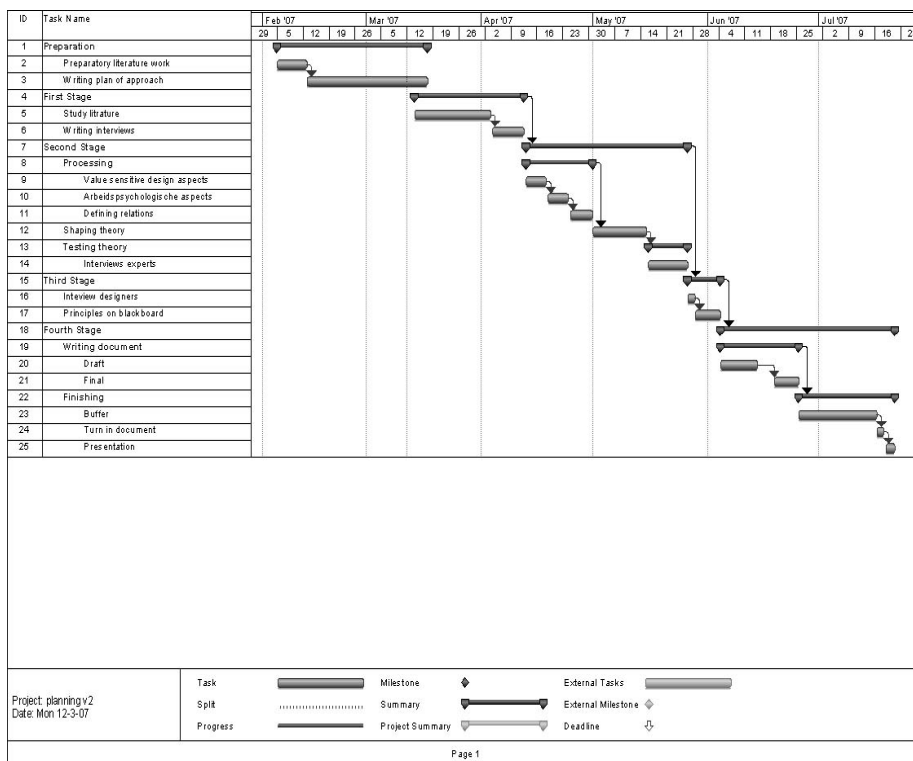
## 8.1 Duration

Het project zal langer duren dan de gestelde drie maanden. De looptijd van het project is gezet op 5 Februari 2007 tot Juli 2007.

## 8.2 Working days

Op werkdagen van maandag tot vrijdag en de zaterdag zal er van 9:00 tot 18:00 gewerkt worden aan het onderzoek.

## 8.3 Global planning



## **9 Project conditions**

### **9.1 Supervisor appointments**

Om de twee weken zal er met de supervisor een voortgangsgesprek plaats vinden waarin de voortgang van het onderzoek besproken zal worden. Voorafgaand dit gesprek zal benodigde informatie uitgewisseld worden ter voorbereiding van het gesprek. Indien het noodzakelijk is kan het voortgangsgesprek frequenter of minder frequent plaatsvinden volgens afspraak. Contact buitenom de voortgangsgesprekken kan zowel telefonisch of per e-mail plaatsvinden.

De eerste reviewer is nauw betrokken met digitale-architectuur en zal daardoor mede een vraagbaak voor vragen over digitale-architectuur en de kijk op de menselijke maat. Het contact met de eerste reviewer zal plaatsvinden doormiddel van een gesprek, telefonisch of per e-mail. De tweede reviewer is minder nauw betrokken met de IT, maar nauw betrokken op het gebied van de arbeidspsychologie. Contact met de tweede reviewer zal vooral plaatsvinden per e-mail.

### **9.2 Absence**

Het projectlid is volledig en dagelijks beschikbaar om aan de uitvoering van het project te werken. Mocht er toch periodes van absentie zijn, dan zullen deze vroegtijdig bekend worden gemaakt.

## Glossary of terms

<b>Digitale-architectuur:</b>	Een coherente, consistente verzameling principes, verbijzonderd naar uitgangspunten, regels, richtlijnen en standaarden die beschrijven hoe een onderneming, de informatievoorziening, de applicaties en de infrastructuur zijn vormgegeven en zich voordoen in het gebruik.[RIJ04]
<b>Value sensitive design:</b>	Een theoretische aanpak die tijdens het ontwerp-proces van technologie de principes van menselijke waardes op een uitvoerige manier toepast.
<b>Arbeidspsychologie:</b>	De studie van de mens in zijn betrekking tot zijn arbeid
<b>Menselijke waardes:</b>	Zedelijke, esthetische, persoonlijke betekenis van iets
<b>Menselijke maat:</b>	De wijze waarop iemand bepaalde zaken ervaart die in harmonie zijn ten opzichte van de maat die hij stelt.
<b>Beleving:</b>	De wijze waarop iemand iets ervaart.[VANDALE]
<b>Harmonie:</b>	Samenwerking of verband van een aantal zaken tot een welgeordend en aangenaam aandoend geheel.[VANDALE]



## References

- [TM97] Thomas K. McCraw. *Creating Modern Capitalism*, 1997, ISBN 0674175565
- [SEG02] Jo Segers. *Methoden voor de maatschappijwetenschappen*, 2002, ISBN: 9023233417
- [FR04] Frissen V. *De domesticatie van de digitale wereld*, 2004, Oratie Erasmus Universiteit
- [0001] Batya Friedman. *Value Sensitive Design*, Berkshire encyclopedia of human-Computer interaction
- [BF02] Batya Friedman, Peter H. Kahn Jr., Alan Borning. *Value Sensitive Design: Theory and Methods*, 2002, University of Washington
- [BF06] Batya Friedman, Ian Smith, Peter H. Kahn Jr., Sunny Consolvo, Jaina Selawski. *Development of a Privacy Addendum for Open Source Licenses: Value Sensitive Design in Industry*, 2006, in *Lecture Notes in Computer Science*, Springer ISBN 9783540396345
- [DH01] Hammer, DK. *Op weg naar evenwicht - een zoektocht naar de balans tussen mens en ICT*, 2001, Technische Universiteit Eindhoven
- [OF05] Fisscher O.A.M., Nijhof A.H.J. *Implications of business ethics for quality management*, 2005, TQM magazine vol. 17 (2005) p. 150-160
- [MK06] Kompier M., *Syllabus cursus arbeidspsychologie*, 2006, Arbeids- en Organisatiepsychologie Radboud Universiteit Nijmegen
- [TM97] Meijman T.F., Mulder G. *Arbeidspsychologische aspecten van werkbelasting*, 1997, *Nieuw handboek arbeids- en organisatiepsychologie* p.599-651
- [HD95] Daanen H. *Ergonomische aspecten van taakbelasting*, 1995, in *Mentale belasting in het werk OU/Lemma* p.133-149
- [PB01] Bagchus P.M. *Technologie en werk : de mens in technologie-intensieve organisaties*, 2001, Technische Universiteit Eindhoven
- [RIJ04] Daan Rijsenbrij, *Dictaat Informatie Architecture*, 2004
- [PR05] Erik Proper, *Architecture-driven Work Systems Engineering*, 2005, college dictaat part III
- [MU01] DE MUL J., MLLER E., NUSSELDER A., *ICT DE BAAS?*, 2001
- [VSDR] Value Sensitive Design Research Lab,  
<http://projects.ischool.washington.edu/vsd>
- [MENS] Studiegroep De Menselijke Maat in de IT,  
<http://www.it4humans.org/index.html>
- [RSIV] RSI vereniging,  
<http://www.rsi-vereniging.nl/onderzoek/index.php>

- [BLB] Blackboard,  
<http://www.blackboard.com>
- [BLBR] Blackboard on Radboud University Nijmegen,  
<http://blackboard.ru.nl>
- [WIFMI] Facilitair Management Informatie Systeem  
[http://nl.wikipedia.org/wiki/Facilitair\\_Management\\_Informatie\\_Systeem](http://nl.wikipedia.org/wiki/Facilitair_Management_Informatie_Systeem)
- [WIWEN] Waarden en Normen  
[http://nl.wikipedia.org/wiki/Normen\\_en\\_waarden](http://nl.wikipedia.org/wiki/Normen_en_waarden)
- [VANDALE] Van Dale woordenboek  
<http://www.vandale.nl>
- [MMFR] Menselijke maat in de frieslandbank  
[http://www.dft.nl/nieuws/1446492/Friesland.Bank\\_houdt\\_vast\\_aan\\_menselijke\\_maat.html?cid=rss](http://www.dft.nl/nieuws/1446492/Friesland.Bank_houdt_vast_aan_menselijke_maat.html?cid=rss)
- [MMSP] Menselijke maat in de politiek  
[http://www.sp.nl/opinies/De\\_menselijke\\_maat.html](http://www.sp.nl/opinies/De_menselijke_maat.html)  
<http://www.menselijkemaat.nl/knipsels.htm>
- [MMPL] Menselijke maat bij de politie  
[http://www.politiek-digitaal.nl/recht\\_en\\_veiligheid/politie\\_menselijke\\_maat\\_regels](http://www.politiek-digitaal.nl/recht_en_veiligheid/politie_menselijke_maat_regels)
- [MMBW] Menselijke maat in de bouwkunde  
[http://nl.wikipedia.org/wiki/Herman\\_Hertzberger](http://nl.wikipedia.org/wiki/Herman_Hertzberger)